

# TOHMAJÄRVI Jänisjoen ranta-asemakaava-alueiden muinaisjäännösinventointi 2015



Ville Laakso  
Hannu Poutiainen



Tilaja: UPM-Kymmene Oyj

## Sisältö

<b>Perustiedot</b> .....	<b>2</b>
<b>Yleiskartat</b> .....	<b>3</b>
<b>Vanhoja karttoja</b> .....	<b>7</b>
<b>Inventointi</b> .....	<b>11</b>
Ympäristö .....	11
Tausta .....	12
Maastotutkimus .....	14
Tulos .....	14
Lähteet .....	15
<b>Kiinteät muinaisjännökset</b> .....	<b>15</b>
1 MYLLYPELTO .....	15
2 LIEMIVAARA .....	17
<b>Muut havainnot</b> .....	<b>20</b>
3 LAUTTA.....	20
4 SELKÄKYLÄ.....	21
<b>Liite, tutkitut alueet</b> .....	<b>23</b>

*Kansikuva:* Jänisjoen uoma Ruhkansaareen pohjoispuolella.

### Perustiedot

*Alue:* Tohmajärvi, Jänisjoen ranta-asemakaava-alueet

*Tarkoitus:* Selvittää sijaitseeko ranta-asemakaava-alueilla kiinteitä muinaisjännöksiä tai muita kulttuurihistoriallisesti merkittäviä, maankäyttöön vaikuttavia jäänteitä

*Maastotyö:* 12.9.2015

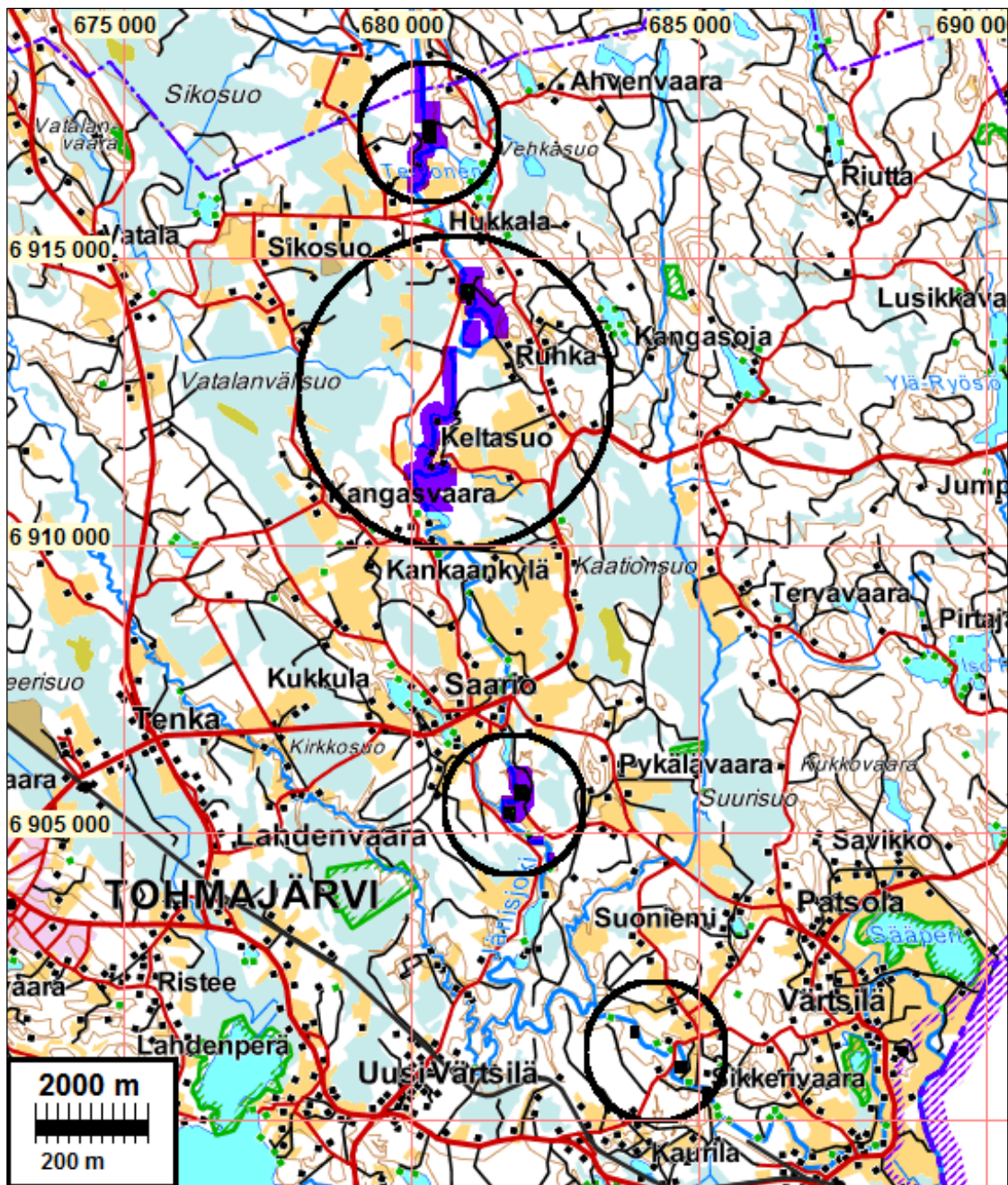
*Kustantaja:* UPM-Kymmene Oyj.

*Tekijät:* Mikroliitti Oy, Ville Laakso ja Hannu Poutiainen.

*Tulokset:* Tutkimusalueelta ei tunnettu ennestään kiinteitä muinaisjännöksiä. Muinaisjännösinventoinnissa löytyi kaksi ennestään tuntematonta kiinteää muinaisjännöstä, hiilihaudat *Myllypelto (rap. kohde nro. 1) ja Liemivaara (2)*.

Inventoinnissa löytyi myös kaksi muuta historiallisen ajan kohdetta, joiden ei katsota olevan kiinteitä muinaisjännöksiä, *Lautta (3) ja Selkäkylä (4)*.

*Selityksiä:* Koordinaatit ja kartat ovat ETRS-TM35FIN-koordinaatistossa (Euref). Kartat ovat Maanmittauslaitoksen maastotietokannasta syksyllä 2015 ellei toisin mainittu. Valokuvia ei ole talletettu mihinkään viralliseen arkistoon eikä niillä ole mitään kokoelmatunnusta. Valokuvat digitaalisia. Valokuvat ovat tallessa Mikroliitti Oy:n serverillä. Kuvaajat: Ville Laakso ja Hannu Poutiainen.

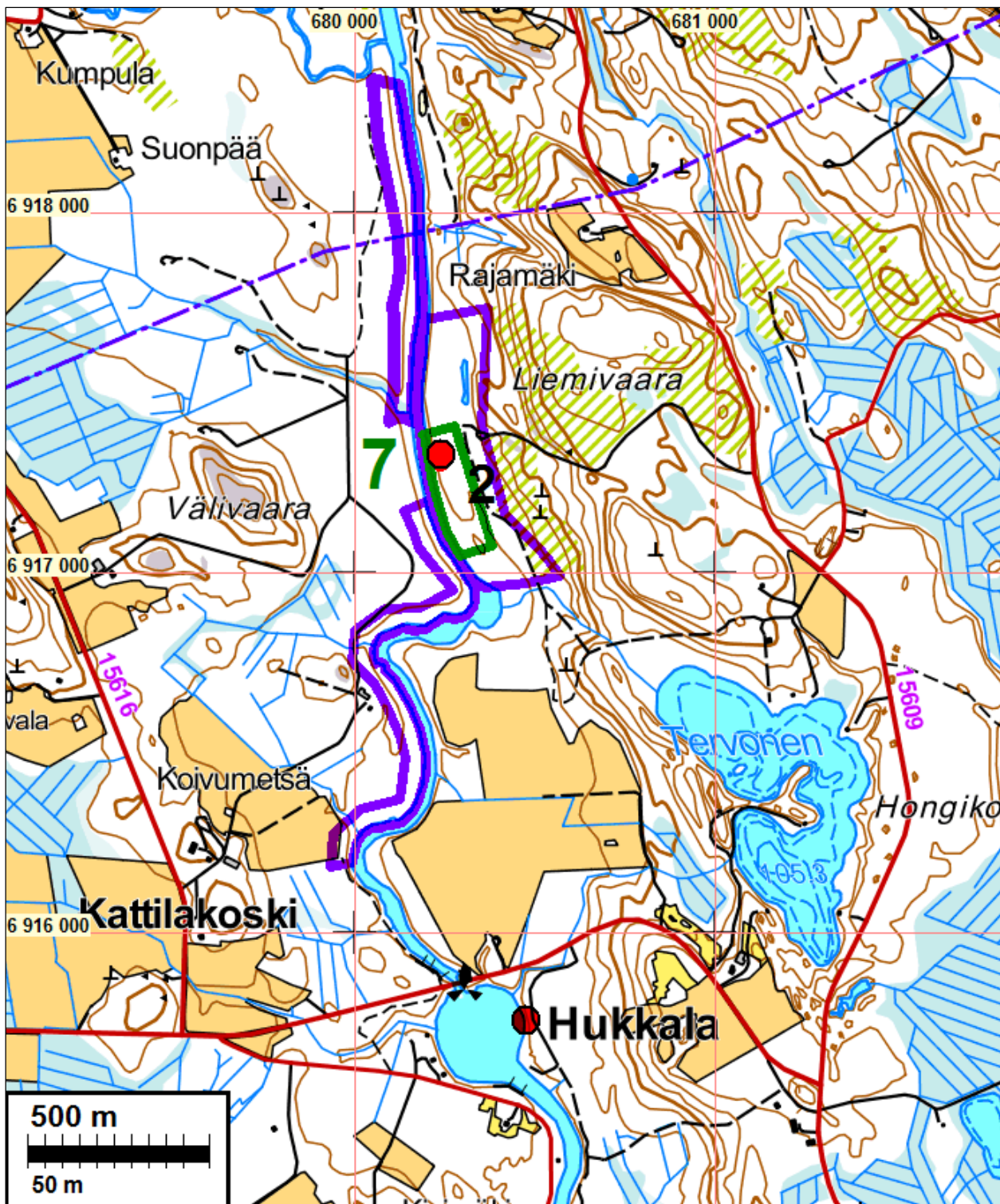


Tutkimusalueen muodostavat kaava-alueet ovat mustien ympyröiden sisällä sinisellä.

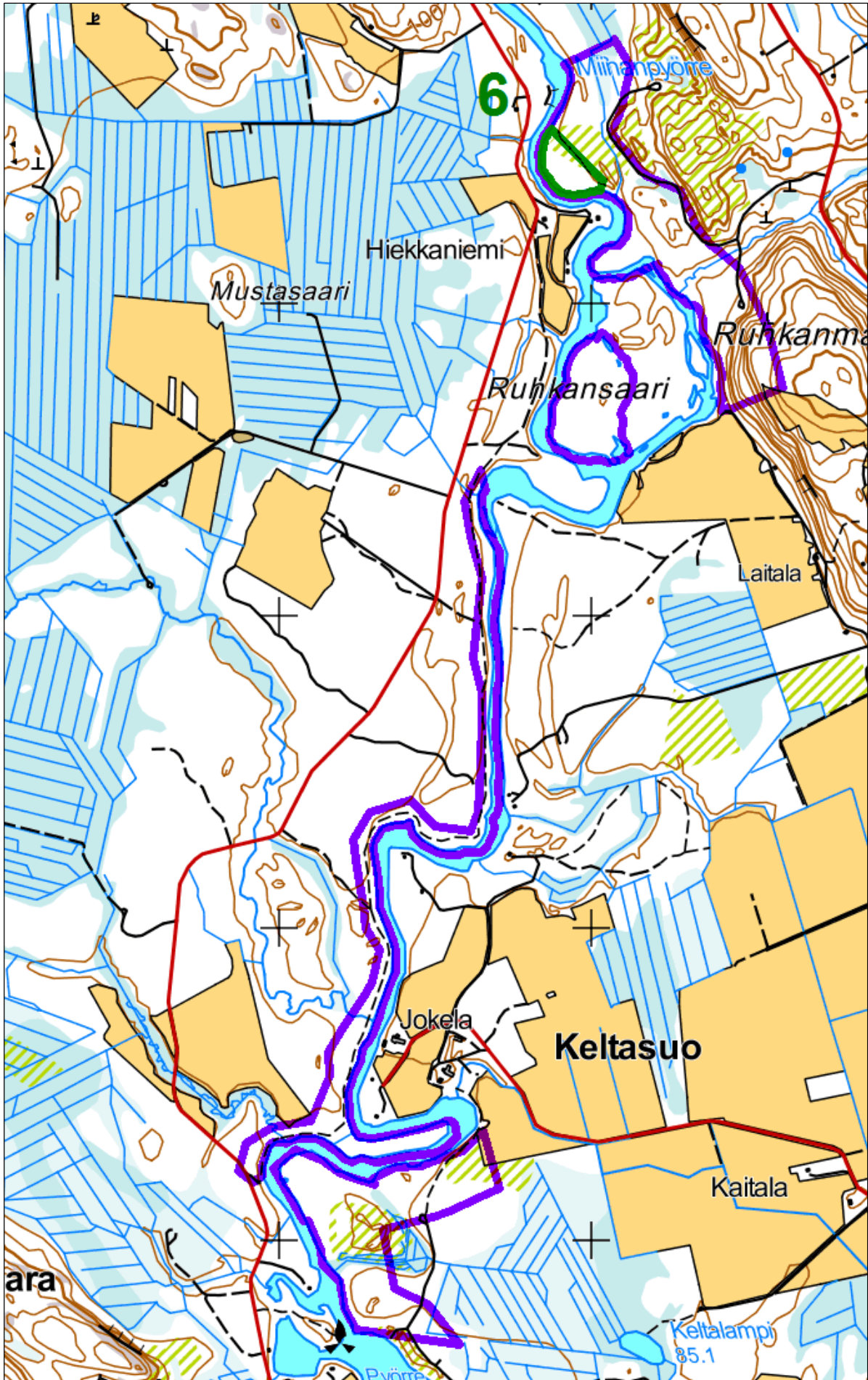
### Yleiskartat

Kartoilla: Hankealueen rajaus on sinipunaisella, RA-alueiden rajaukset vihreällä. Raportissa käytetyt RA-alueiden numerot vihreällä. Muinaisjäännöskohteet punaisin pistein ja raportin kohdenumeroin, muut kohteet vihrein pistein ja numeroin.



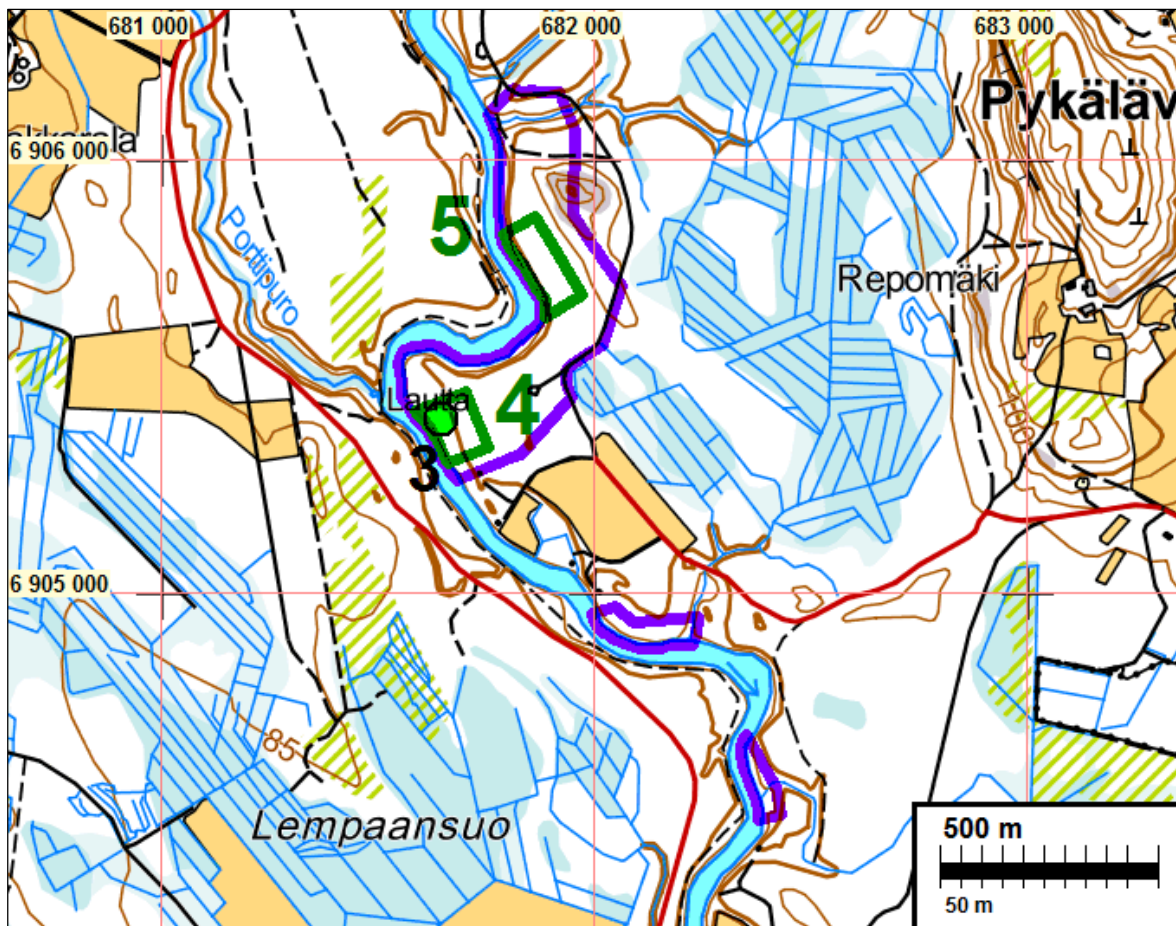


Pohjoisin osa. Alue 7 (eteläinen punainen piste on Kattilakosken pyyntikuoppa)

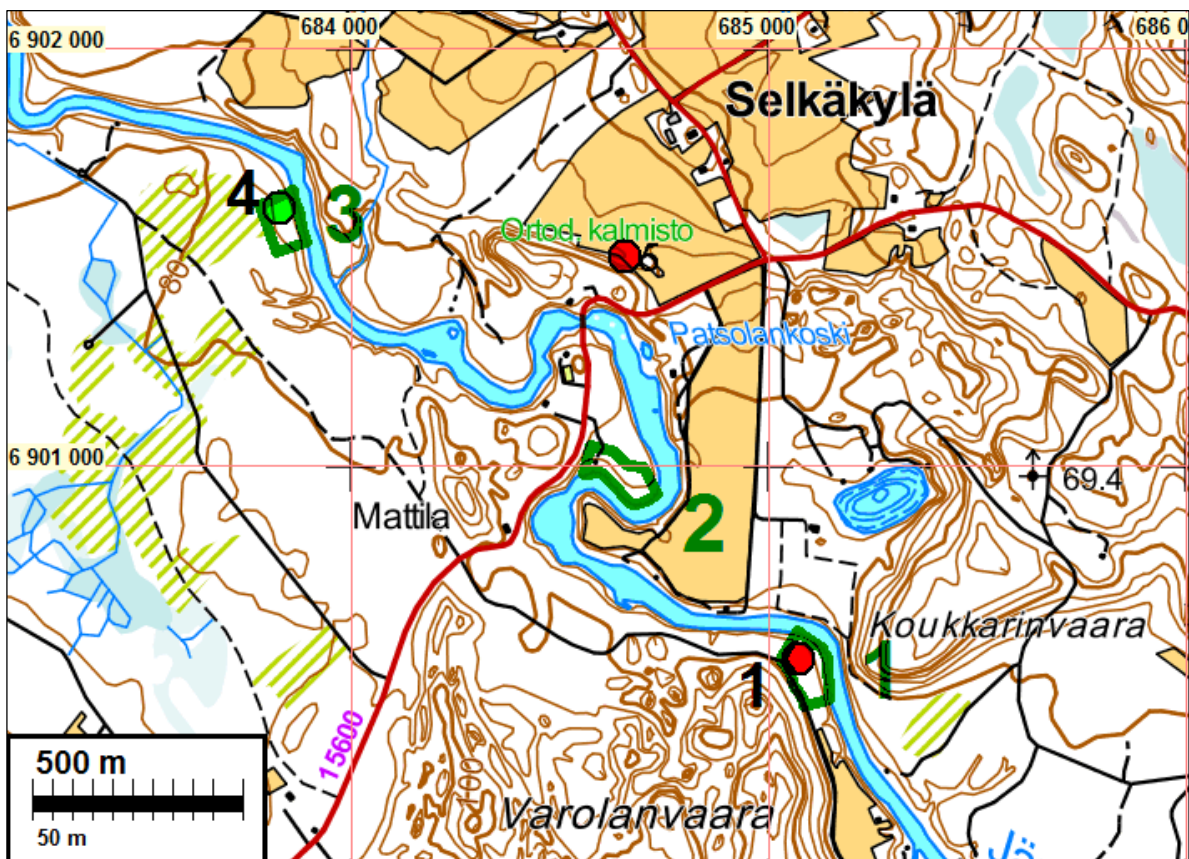


Alue 6.





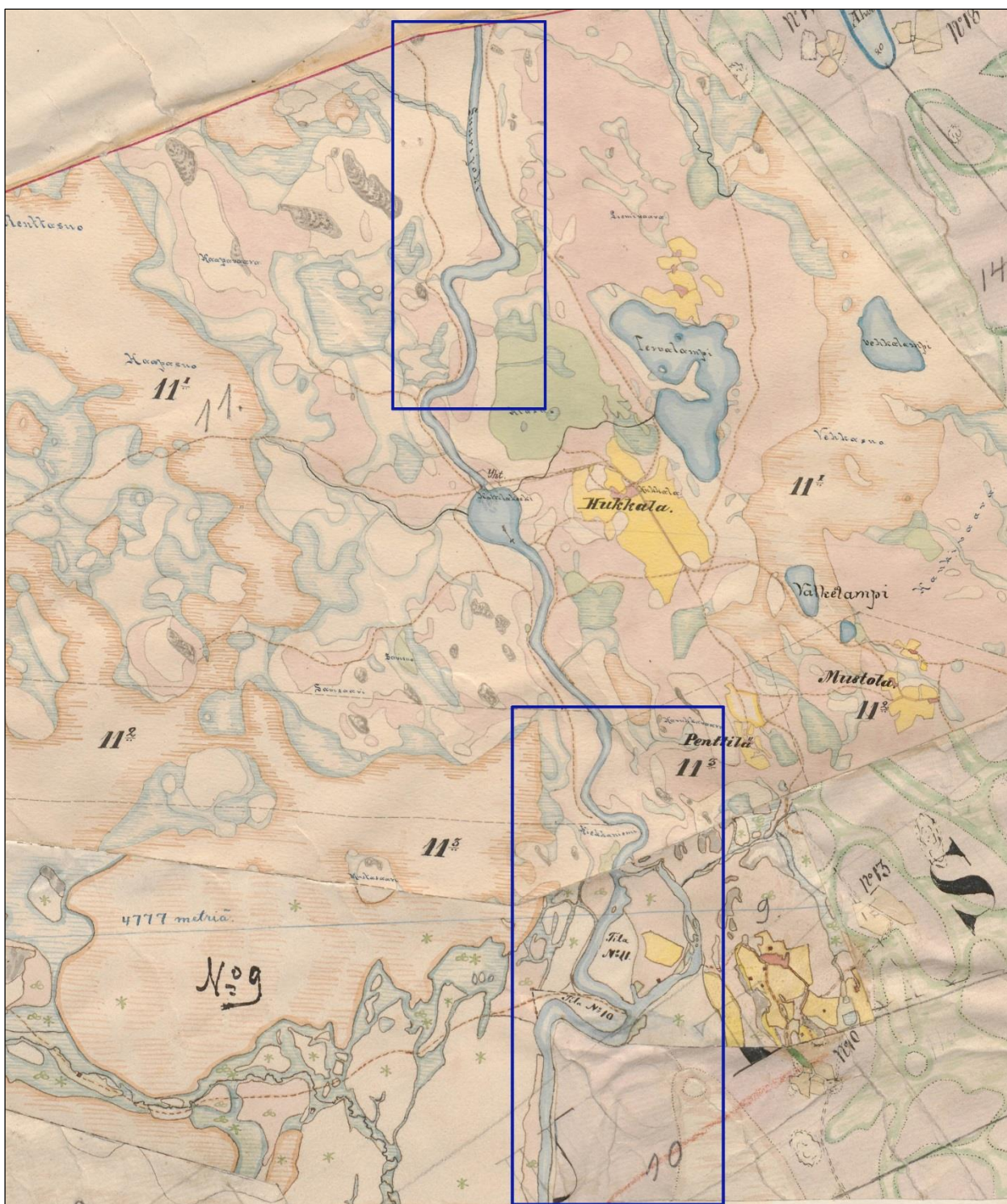
RA-alueet 4 ja 5.



Eteläsin osa. RA-alueet 1-3. (pohjoinen punainen piste on Patsola Kalmanloso ortodoksisalmisto)

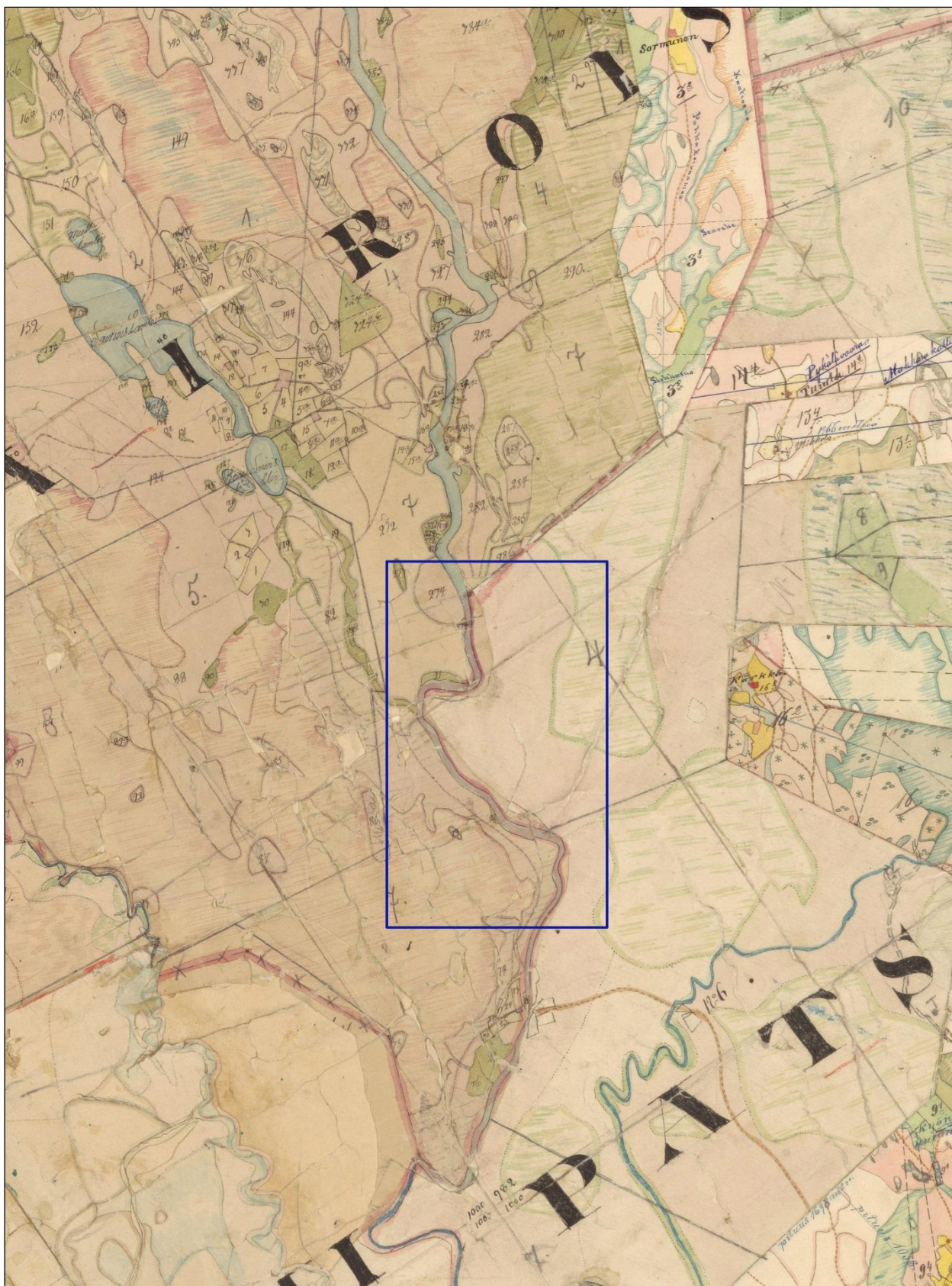


## Vanhoja karttoja



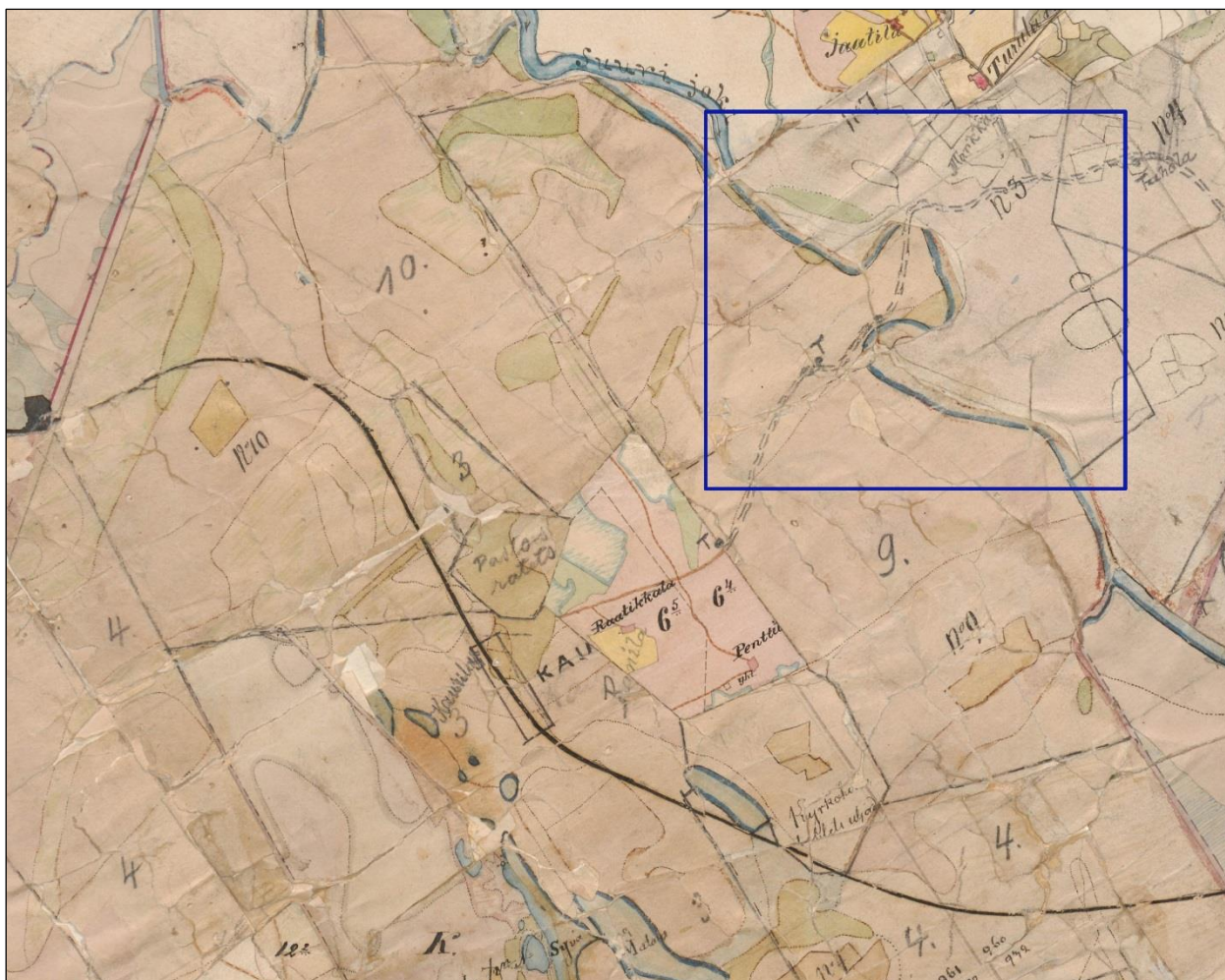
Ote pitäjänkartasta 4234 09 Tohmajärvi vuodelta 1845. RA-alue 7 suorakaiteen pohjoisemman suorakaiteen sisällä, RA-alue 6 eteläisemmän suorakaiteen sisällä. Alueilla ei ole asutusta.





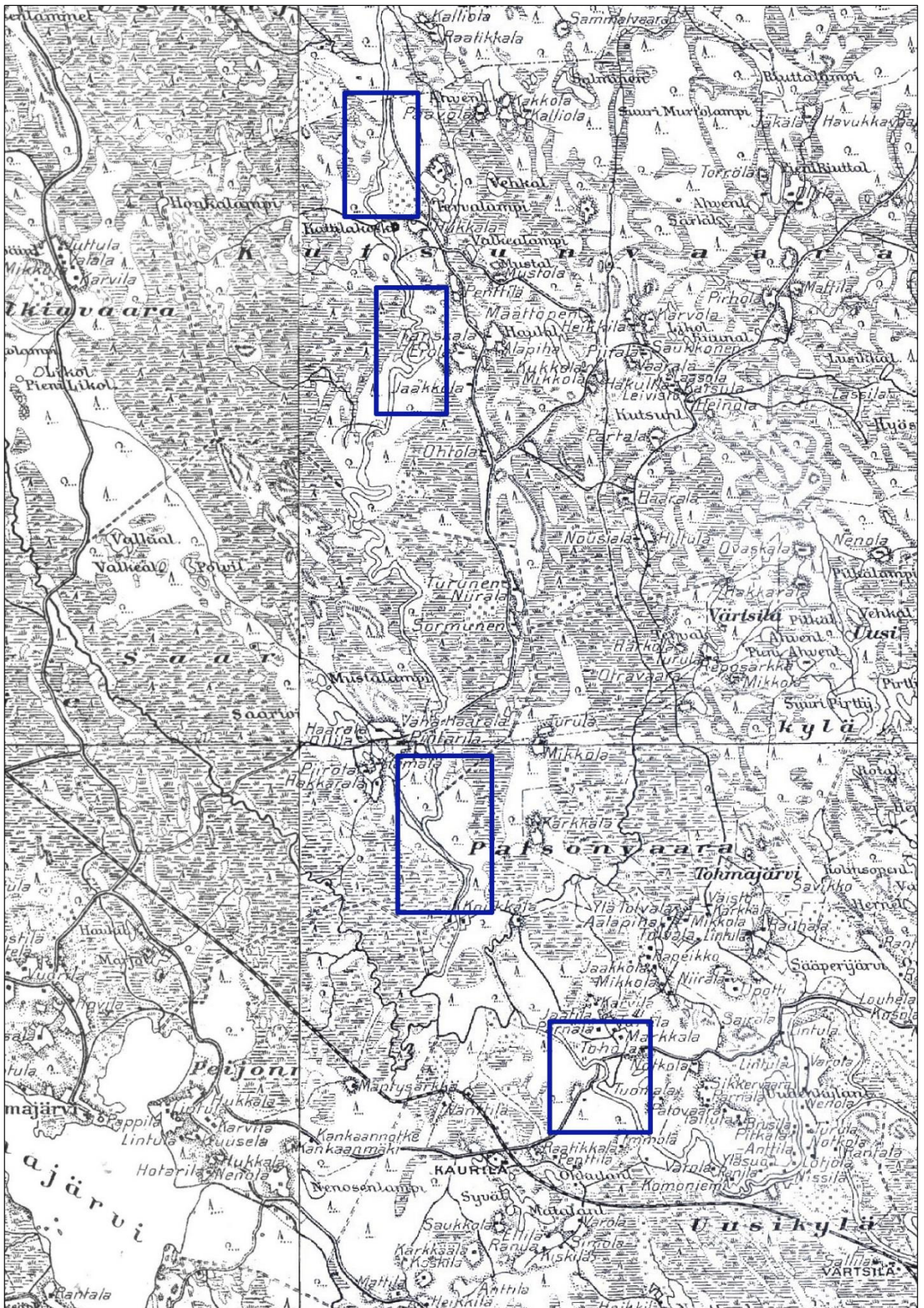
Ote pitäjänkartasta vuodelta 1845 4232 08 Tohmajärvi Värtsilä.  
RA-alueet 4 ja 5 sinisen suorakaiteen sisällä. Alueella ei ole asutusta.





Ote pitäjänkartasta 4232 07 Tohmajärvi vuodelta 1845. RA-alueet 1-3 sinisen suorakaiteen sisällä. Alueella ei ole asutusta





Ote kartasta vuodelta 1922 Lehti VI:11. Tohmajärvi. Salmin ja Ilomantsin kihlakuntien puolisolitaallinen kartta. Alueilla ei ole asutusta



## Inventointi

UPM-Kymmene Oyj:llä on laadittamassa Tohmajärvellä Jänisjoen ranta-asemakaava, jossa osoitetaan rantarakennuspaikkoja Jänisjoen rantaviivalle. Hankkeen viranomaisneuvottelussa (16.12.2014) Museoviraston edustajat edellyttivät, että muuttuvan maankäytön alueet tulee tarkistaa arkeologisin maastokäynnein ja rantaviivaa on tutkittava jokirakenteita silmälläpitäen. Lisäksi on huomioitava, että kaava-alueen lähistöllä on salpalinja-alueita.

UPM Kymmene Oyj tilasi hankkeen kaavakonsultin FCG suunnittelu ja tekniikka Oy:n välityksellä museoviranomaisen edellyttämän muinaisjäännösinventoinnin Mikroliitti Oy:ltä. Ville Laakso ja Hannu Poutiainen tekivät muinaisjäännösinventoinnin maastotyön syyskuun alussa v. 2015 tutkimuksen kannalta hyvissä olosuhteissa.

Tutkimusalue muodostuu Pitkin Jänisjokea sijaitsevista erillisistä hankealeista ja niiden sisällä olevista RA-alueista. Pohjoisimmat hankealueet sijaitsevat Tohmajärven pohjoisrajalla ja eteläisin Paatsolankoskella. Tässä raportissa hankealueiden sisäpuolella oleville RA-alueille on annettu juokseva numero (1–7. etelästä pohjoiseen) – numero liittyy ainoastaan tämän raportin dokumentteihin ja niissä esitettyihin havaintoihin.

## Ympäristö

Jänisjoen vesistöalue sijaitsee Ilomantsin, Joensuun, Kontiolahden ja Tohmajärven kuntien alueella sekä osin myös Venäjän puolella. Vesistöalueen korkeussuhteet vaihtelevat huomattavasti: alueen eteläosa on alavaa tasankoa, kun taas itä- ja pohjoisosien vaaramaisemissa on suuria korkeuseroja (korkein kohta 245 m). Vesistöalueen alin kohta (64 m mpy) on Värtsilän kohdalla Jänisjoessa. (Pohjois-Karjalan ELY-keskus 2011)

Vedenkorkeus Jänisjoessa voi vaihdella äkillisesti ja haitallisen paljon. Tulvahuiput ovat 1–2 m luokkaa ja aiheuttavat eroosiota jokivarressa. Rantaeroosiota onkin paikoin huomattavasti, ja erityisen runsasta se on juuri poikkeuksellisten vedenkorkeuksien aikana. Kartoituksissa on todettu lukuisia eroosiotörmäjä, joskin valtaosa niistä on suhteellisen pieniä. (Pohjois-Karjalan ELY-keskus 2011)

Jänisjoen reitin vesistöhistoriaa ei ole tutkittu, ja vanhemmista vesistömuutoksista ei ole tarkkaa tietoa (Forsberg 2006). Maastohavaintojen ja karttakuvan perusteella voi kuitenkin päätellä, että Tohmajärvellä jokiuomassa on ajan kuluessa tapahtunut suuria muutoksia. Joki virtaa syvässä uomassa ja törmät ovat yleensä korkeat ja jyrkät. Lisäksi joki meanderoi eli mutkittellee voimakkaasti, ja nykyisen uoman kahden puolen on nähtävissä juoluoita eli ”makkarajärviä”. Ne ovat paikallisesti kulkusuuntaansa muuttaneesta uomasta erilleen kuroutuneita vanhoja jokiuoman pätkiä, joista osa on sittemmin kuivunut.

Jokiuomassa tapahtuneet – ja yhä edelleen jatkuvat – voimakkaat muutokset johtuvat vesistöalueen korkeussuhteista, vedenkorkeuden vaihteluista ja maaperästä. Toisin kuin yläjuoksulla Jänisjokilaakso Tohmajärvellä on varsin tasaista alankoa ja selvästi alemmalla korkeustasolla. Sen seurauksena veden virtaus hidastuu ja kulutus kohdistuu pohjaeroosiota enemmän uoman reunoihin saaden aikaan joen mutkittelun. Sitä edesauttaa alueen maaperä, joka on monin paikoin hienoa hiekkaa, eli erityisen altista virtaavan veden erodoivalle vaikutukselle.

Kun vesi virtaa joessa hitaammin, eroosio kohdistuu enemmän joen ulkokaarteeseen kuin sisäkaarteeseen. Ajan kuluessa ulkokaarte voi kulua niin huomattavasti, että pengeri kuluu tyystin

pois ja joki muuttaa kulkusuuntaansa. Sen seurauksena entisestä joenmutkasta tulee juolua, joita tässä tarkastelun kohteena olevalla alueella on havaittavissa useissa kohdissa. Jänisjoen pääuomassa on neljä voimalaitosta, ja minkä tuloksena joki on lähes täysin porrastettu. Vuonna 1908 rakennettiin Saarionkoskeen vesivoimalaitos, ja joitakin vuosia myöhemmin toinen vastaavanlainen laitos Vääräkoskeen (Pohjois-Karjalan Sähkö 2015). Saarion voimalaitos rakennettiin vanhalle vesimyllyn paikalle (Airas-Luotonen 2004).

Maasto Jänisjokilaakson tutkimusalueella vaihtelee viljelymaista ja niiden liepeiden rakennetusta ympäristöstä metsiin ja ojitettuihin soihin. Metsämaastoissa puusto vaihtelee nuorista mänty- ja kuusitaimikoista suhteellisen iäkkäisiin tukkipuumetsiin sekä hyvinkin tiheisiin ja ryteikköisiin sekametsiin.



Jänisjoen ylintä penkkaa RA-alueella 1.



RA-alue 3:n pohjoisosaa.



Pohjoisesta. RA-alue 5:ttä. Kaakosta.



Metsämaastoa RA-alueella no 7 Liemivaaran länsi puolella.

## Tausta

Virtaavan veden voimakkaalle eroosiolle altis jokuoma rantoineen on arkeologisessa inventoinnissa haasteellinen kohde. Sitä se on eritoten esihistoriallisten, maanpinnan alapuolisten muinaisjäännösten löytämisen kannalta. Voimakkaasti erodoitunut maasto vaikeuttaa topografian perusteella tapahtuvaa esihistoriallisten muinaisjäännösten etsimistä. Kun otetaan huomioon jokuomassa tapahtuneet varsin suuret muutokset, niin mahdollisia muinaisjäännöksiä on voinut sortua ja huuhtoutua jokeen, hautautua maamassojen alle tai jäädä etäälle nykyrannasta.



Jänisjoen varrelta ei tutkimusalueelta ole tiedossa lainkaan esihistoriallisia muinaisjäännöksiä. Ainoa selvästi **jokivarren muinaisjäänös** on Kattilakosken (mj-tunnus 1000004891) pyyntikuopaksi tulkittu, noin metrin syvyinen ja 5 x 2,5 m laajuinen maakuoppa, joka on ajoittamaton, mahdollisesti historialliselta ajalta. Kuoppa sijaitsee jokitörmän päällä, noin 20 metrin etäisyydellä jokirannasta, muutamia satoja metrejä lähimmästä kaava-alueesta kaakkoon.

Toinen selvästi jokivarren kohde on Saarion II maailmansodan aikainen puolustusvarustus (mj-tunnus 1000020300, muu kulttuuriperintökohde). Se sijaitsee lähimmästä RA-alueesta puolisen toista kilometriä pohjoiseen. Jänisjoen jokilaakson tasankoalueella, Tohmajärvellä, sijaitsee pari muutakin Salpalinjan puolustusvarustusta, mutta ne ovat selvästi etäämmällä jokirannasta. Niistä toinen sijaitsee Pekkulassa, pari kilometriä Jänisjoesta itään, ja toinen Kattilakoskella, muutamia satoja metrejä lähimmästä kaava-alueesta kaakkoon.

Jänisjoessa (pitäjänkartoilla Suurijoki) tiedetään olleen vesimyllyjä, joista varhaisimpiin kuuluvat Saarionkosken ja sen alapuolisen Lempaankosken myllyt, ja Saario tunnettiin jo 1600-luvulla myllyistään. Vääräkoskessa, joka sijaitsee Saariosta alajuoksulle päin, on ollut mylly viimeistään 1700-luvulla. Vuonna 1908 rakennettiin Saarionkosken toisen myllyn paikalle voimalaitos. (Airas-Luotonen 2004) Mainituista myllyistä mikään ei osu tässä inventoinnissa tutkituille kaava-alueille.

Historiallisen ajan muinaisjäännöksiin kuuluu myös merkittävät vanhat tiet, mutta niitäkään ei satu kaava-alueille. Mainittakoon kuitenkin, että vuodelta 1747 on asiakirjatieto Kiteeltä Tohmajärvelle johtaneesta tiestä, jonka venäläiset kunnostivat ilmeisesti huoltotieksi 1742–1743 (Airas-Luotonen 2004). Se kulki Pälkjärveltä Lahdenvaaraan ja edelleen Uskalin kautta pohjoiseen, etäällä Jänisjoen länsipuolella. Pitäjänkartalle (423209 Tohmajärvi) on joen länsipuolelle merkitty paikallistie, joka lähtee Kattilakoskelta kohti luodetta pitkin jokivartta ja kulkee osan matkaa yleiskaava-alueen puolella. Joen itäpuolelle on samalle kartalle merkitty Hukkalasta lähtevä paikallistie, joka noudattelee nykyisen metsäautotien reittiä ja pohjoisempaan sähkölinjan kulkua. Tie kulkee yleiskaava-alueen poikki jokseenkin pohjois-eteläsuunnassa sivuten RA-alueen no 7 itäreunaa. Saman tien voi hahmottaa myös Ilomantsin kihlakuntakartalla (1841–1888). Tie on merkitty vuoden 1922 puolisoitilaalliselle kartallekin (Tohmajärvi – Korpiselkä), missä se jatkuu pitäjän rajalle saakka.

Patsolankosken kohdalla, suhteellisen lähellä Jänisjokea, siitä noin 150 m pohjoiseen, on Patsolan Kalmanloson tieltä ortodoksinen kalmisto ja tsasounan paikka (mj-tunnus 943010002). Kohde sijaitsee noin 500 metrin etäisyydellä lähimmästä RA-alueesta.

Muinaisjäännöksiksi määritettäviä historiallisen ajan asuinpaikkoja Jänisjokivarresta ei tutkimusalueelta ole tiedossa, mutta muualta kylläkin. Tohmajärvi oli 1500-luvulla toiseksi eteläisin Ilomantsin kappeleista, ja suurkyliä sen alueella olivat 1600-luvulla Kemie-Hovila, Onkamo, Littilä ja Kaurila. Kemien kylä on peräisin viimeistään 1400-luvulta, 1500-luvulla siellä oli kuusi taloa. Tutkimusaluetta lähinnä sijaitsee kuitenkin Saarion kylä, joka on asiakirjojen perusteella viimeistään 1500-luvulta, ja vuonna 1589 siellä oli viisi taloa. (Saloheimo 1971)

Saarion kylästä on arkeologisissa inventoinneissa ja tarkastuksissa löytynyt pari historiallisen ajan asuinpaikkaa, Pitkälampi ja Vanhatupa. Pitkälammen mukaan nimetyltä asuinpaikalta (mj-tunnus 848010008) on kolmesta eri löytökeskittymästä saatu talteen karjalaista keramiikkaa, piikiveä, liitupiipun katkelmia, savitiivistettä ja pronssifragmentteja (KM 27649). Vanhatuvan asuinpaikalta (mj-tunnus 1000026571) on keramiikka-astia sekä lisäksi mm. liitupiipun varsi, lasin kappaleita, punasavikeramiikkaa ja tiilen kappaleita. Asuinpaikat sijaitsevat noin 700 m Jänisjoesta länteen.

## Maastotutkimus

Kaava-alueella tehtiin sekä asemakaavatason että yleiskaavatason muinaisjäännösinventointia. Maastotyössä etsittiin kaava-alueilta kaikenlaisia ja kaiken ikäisiä muinaisjäännöksiä sekä tehtiin maaperägeologiaan liittyviä maastohavaintoja arkeologisesta näkökulmasta.

Inventoinnin yhteydessä tarkastettiin aluetta kuvaavat vanhat kartat sekä muut relevantit lähteet. Tutkimusalueen muinaisjäännöstilanne tarkastettiin Museoviraston muinaisjäännösrekisteristä inventoinnin valmisteluvaiheessa. Muinaisjäännösrekisteri sisältää ajantasaiset tiedot muinaisjäännöksistä, niiden sijainnista ja rajauksista. Tiedot muinaisjäännösrekisteriin on kerätty eri toimijoiden raporteista. Rekisteriportaaliin sisältyy kohteista perustiedot, joten lisäksi täydennettiin tietoja kirjallisuudesta ja aiemmista arkeologisista raporteista.

Mahdollisten muinaisjäännösten löytämiseksi sopiviksi arvioiduissa maastonkohdissa tehtiin maannäytekairauksia (käsikairalla, 1 cm pesä) ja koekuoppia. Koekuopat kaivettiin lapiolla ja maa-aines seulottiin, tai vaihtoehtoisesti (tapauskohtaisesti, parhaiten kulloiseenkin tilanteeseen soveltuen) maa-aines käsiteltiin kaivauslastalla. Kaikki inventoinnin kannalta relevantit havainnot dokumentoitiin valokuvaamalla ja mittaamalla sekä kirjallisin muistiinpanoin. Havainnoista otettiin paikannustiedot GPS-laitteella (Garmin Montana, mittaustarkkuus arviolta  $\pm 5\text{--}10$  m).



Ville Laakso tutkii koekuoppaa asemakaavatontilla vastapäätä Koukkarinvaaraa.

## Tulos

Muinaisjäännösinventoinnissa löytyi kolme kiinteää muinaisjäännöstä; hiilihauta *Myllypelto* (rap. kohde nro. 1) ja kaksi hiilihautaa *Liemivaara* (2). Kaikki kolme muinaisjäännöstä ovat pienialaisia, halkaisijaltaan parimetrisiä kohteita.

Inventoinnissa löytyi myös kaksi muuta historiallisen ajan kohdetta, joiden ei katsota olevan kiinteitä muinaisjäännöksiä; *Lautta* (3) ja *Selkäkylä* (4).

13.10.2015

Hannu Poutiainen  
Ville Laakso



## **Lähteet**

- Airas-Luotonen, Päivi 2004. Kotikuusten kunnalla. Tohmajärven kulttuuriympäristöohjelma. Jyväskylä.
- Forsberg, O. 2006. Jänisjoen reitin varhaisin asutus – inventointituloksia Värtsilästä ja Laatokan pohjoispuolelta. Muinaistutkija 1/2006.
- Juvonen, Jaana 1990. Vanhan Tohmajärven historia vuoteen 1870. Pieksämäki.
- Pohjois-Karjalan ELY-keskus 2011. Tulvariskien alustava arviointi Jänisjoen vesistöalueella. Pohjois-Karjalan sähkö. Vedestä voimaa. <http://www.pks.fi/vesi-voimaa>
- Sutela, Tapio et al. 2009. Jänisjoen vesistön säännöstely kehittäminen – yhteenveto ja suositukset Pohjois-Karjalan ympäristökeskuksen raporteja 6 | 2009.
- Pohjois-Karjalan maakuntaliitto 2014. Pohjois-Karjalan maakuntakaavan 3. vaihe. Maakuntakaavaselostus. Liite 1. Valtakunnallisesti ja maakunnallisesti merkittävät rakennetut kulttuuriympäristöt Pohjois-Karjalassa. Julkaisu 165. <http://pohjois-karjala.fi/documents/557926/1511114/Liite+1.pdf/6a837f60-c40c-473d-b418-caf28a70f16f>
- Saloheimo, Veijo 1971. Pohjois-Karjalan asutusmuodot 1600-luvulla. Joensuun korkeakoulun julkaisu, sarja A, no 2. Joensuu.
- Simonen, Jaana 1990. Suur-Tohmajärven esihistoria. – Vanhan Tohmajärven historia. Pieksämäki.

## **Karttalähteet**

- Maanmittauslaitos, vanhat painetut kartat. <http://vanhatpainetutkartat.maanmittauslaitos.fi/>:  
 Peruskartta 4232 07 Uusi-Värtsilä. 1975.  
 Peruskartta 4232 08 Saario. 1975.  
 Peruskartta 4232 08 Uskali 1975.
- Arkistolaitos, digitaaliarkisto. <http://digi.narc.fi/>:  
 Pitäjänkartta 4232 07 Tohmajärvi Värtsilä. 1845.  
 Pitäjänkartta 4232 08 Tohmajärvi. 1845.  
 Pitäjänkartta 4232 09 Tohmajärvi. 1845.  
 Puolisotilaallinen kartta Tohmajärvi – Korpiselkä (1:100 000) 1922.  
 Geografisk karta öfver Ilomantsi härad uti Kuopio län 1841–1888.

## **Kiinteät muinaisjäännökset**

### **1 MYLLYPELTO**

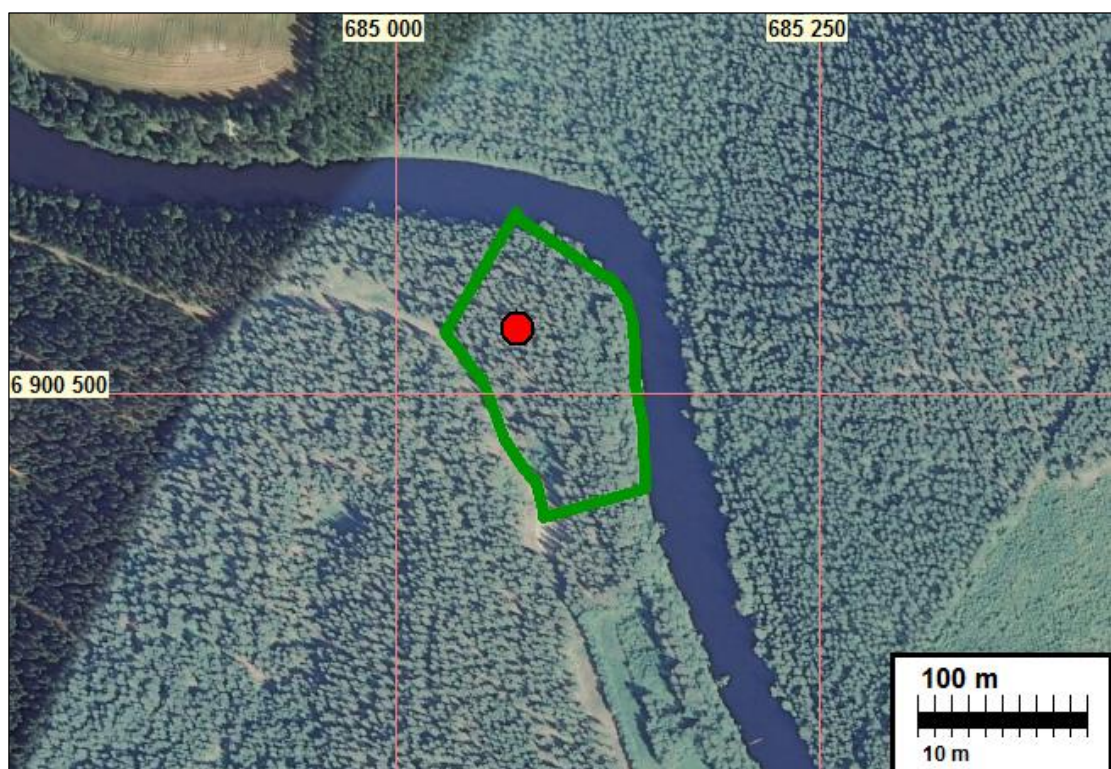
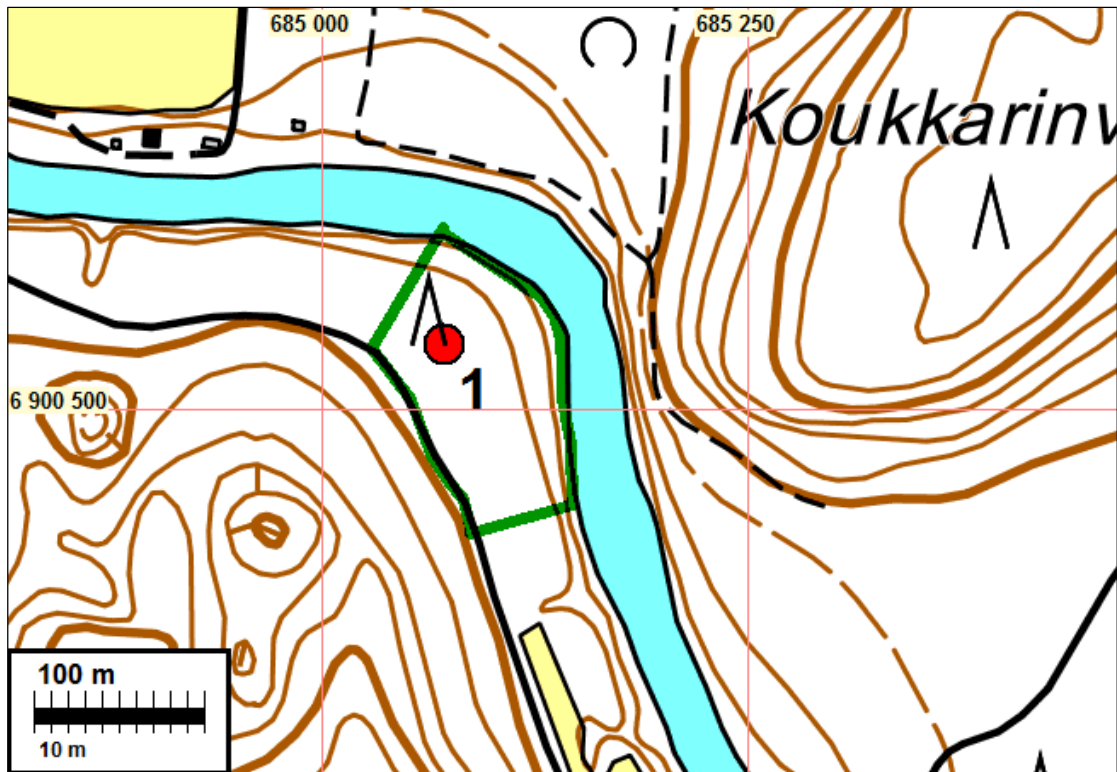
Mjtunnus: uusi kohde  
 Laji: kiinteä muinaisjäännös  
 Ajoitus: historiallinen  
 Tyyppi: valmistuspaikat: hiilihauta

Koordin: N: 6900 538 E: 685 072 Z: 77,5  
 P: 6903 430 I: 3685 317

Tutkijat: Ville Laakso ja Hannu Poutiainen 2015 inventointi

Huomiot: RA-alueella no 1, Varolanvaaran koillispuolella ja Myllypelto-nimisen tilan luoteispuolella, metsässä Jänisjoen varrella, todettiin maakuoppa. Maastotutkimuksessa havaittujen seikkojen perusteella kyseessä on todennäköisesti hiilihauta. Kuoppa

on pyöreähkö ja sen halkaisija on 2,5 m, syvyys on 0,4 m. Ympärillä on hyvin maatalat vallit. Kuopassa havaittiin maanäyttekairauksessa useassa kohdassa hiiltä ja nokea. Hiiltä ja nokea sisältävä kerros on noin 27–31 cm syvyydellä ja noin 4 cm vahvuinen. Sen yläpuolella todettiin punertavaa, todennäköisesti palanutta hiekkaa noin 5 cm kerros. Maalaji alueella on hienoa hiekkaa ja karkeaa hietaa. Alueella kasvaa kuusimetsää. Pitäjänkartalla (423207 Tohmajärvi Värtsilä) paikka on asumatonta metsämaata.







Hiilihaudan hiiltä ja palamisen jälkiä kairanäytteen hiekassa RA-tontilla no 1.



Hiilihauta, maakuoppa kairan kohdalla, Varolanvaaran ja Koukkuvaa-  
ran välisellä  
RA-tontilla no 1 Jänisjoen länsipuolella. Kuva pohjoiseen.

## **2 LIEMIVAARA**

Mjtunnus: uusi kohde  
Laji: kiinteä muinaisjäännös  
Ajoitus: historiallinen  
Tyyppi: valmistus: hiilihauta

Koordin: N: 6917 332 E: 680 226 Z: 85  
P: 6920 231 I: 3680 469

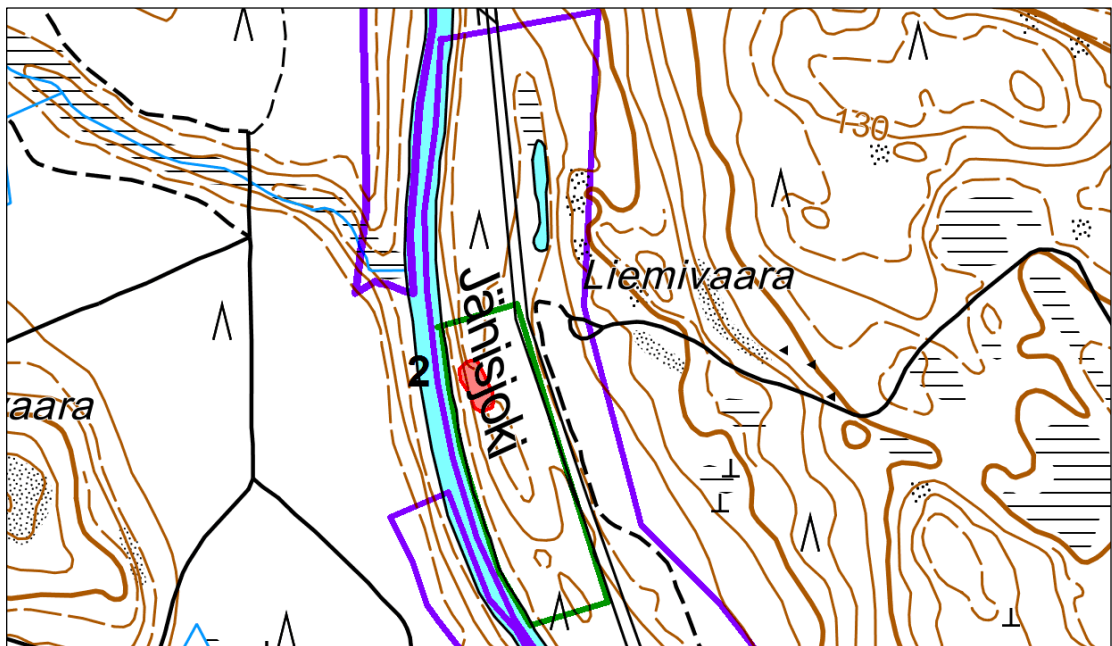
Tutkijat: Ville Laakso ja Hannu Poutiainen 2015 inventointi

Huomiot: RA-alueella no 7, Liemivaaran länsipuolella metsässä Jänisjoen varrella, todettiin kaksi sellaista maakuoppaa, jotka mastotutkimuksessa havaittujen seikkojen perusteella ovat todennäköisesti hiilihautoja. Pitäjänkartalla (423209 Tohmajärvi) niiden itäpuolelta kulkee paikallistie.  
a) Pohjoisempi kuoppa (N 6917332 E 680226) on soikea ja sen koko on 3 x 2 m, syvyys on 0,5 m. Maanäytekairauksessa kuopassa havaittiin hiiltä ja nokea sekä



alkavaa huuhtoutumiskerrosta. Hiiltä ja nokea sisältävä kerros alkaa 8 cm maanpinnan alapuolelta ja kerroksen paksuus on noin 18 cm. Kuoppa on loivasti viettävällä tasanteella rinteen juuressa. Kuopan ympärillä on matalaa vallia alarinteen puolella. Maalaji on hiekka. Alueella kasvaa suhteellisen vanha kuusimetsä.

b) Eteläisempi kuoppa (N 6917295 E 680242) on pyöreähkö ja sen halkaisija on 2,5 m, syvyys on 0,5 m. Maanäyte-kairauksessa kuopassa havaittiin hiiltä ja nokea sekä alkavaa huuhtoutumiskerrosta. Hiiltä ja nokea sisältävä kerros alkaa 10 cm maanpinnan alapuolelta ja kerroksen paksuus on noin 23 cm. Hiiltä on eniten kerroksen alaosassa. Kuoppa on loivasti viettävällä tasanteella rinteen juuressa. Kuopan ympärillä on matalaa vallia alarinteen puolella. Maalaji on hiekka. Alueella kasvaa suhteellisen vanha kuusimetsä.







Pohjoisempi hiilihauta, maakuoppa kairan kohdalla, RA-alueella no 7 Liemivaaran länsipuolella.



Hiiltä ja nokea kairanäytteessä RA-alueella no 7 Liemivaaran länsipuolella.



Eteläisempi hiilihauta, maakuoppa kairan kohdalla, RA-alueella no 7 Liemivaaran länsipuolella.  
Kuva itään.

**Muut havainnot**

Nämä eivät ole suojelukohteita.

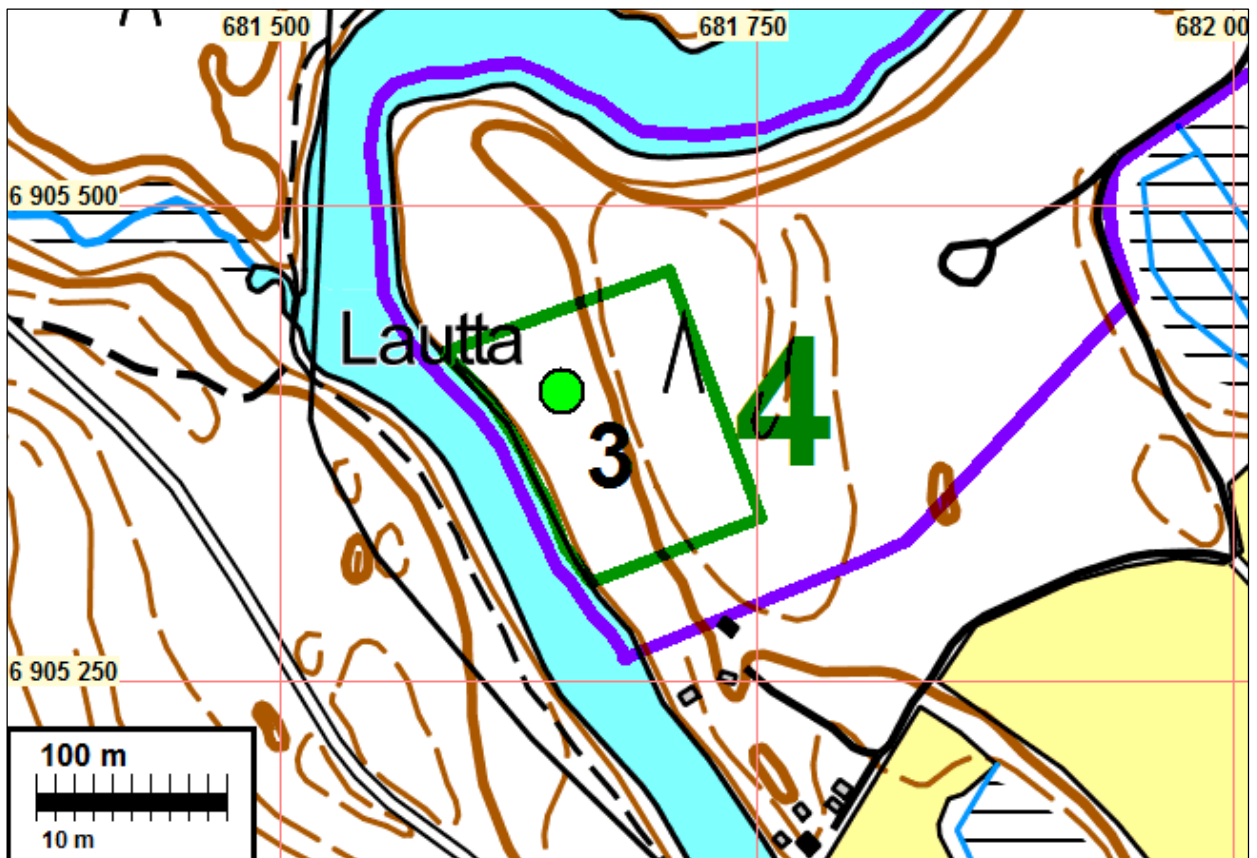
**3 LAUTTA**

Laji: muu havainto (ei ole suojelukohde)  
 Tyyppi: maakellari  
 Ajoitus: historiallinen

Koordin: N: 6905402 E: 681648

Tutkijat: Ville Laakso ja Hannu Poutiainen 2015 inventointi

Huomiot: Kellari. RA-alueella no 4, Lauttan paikkeilla metsässä Jänisjoen varrella, todettiin maakuoppa. Se on jokseenkin suorakaiteen muotoinen, kooltaan noin 4 x 2,5 m ja syvyydeltään 1,2 m. Reunat ovat sortuneet. Maanäytekairauksessa kuopassa ei havaittu hiiltä, nokea, huuhtoutumiskerrosta eikä mitään muutakaan arkeologisesti tai kulttuurihistoriallisesti merkittävää anomaliaa. Maastotutkimuksessa havaittujen seikkojen perusteella kyseessä on maakellari.







Maakellarin jäännös RA-alueella no 4. Taustalla häämöttää Jänisjoki.

#### **4 SELKÄKYLÄ**

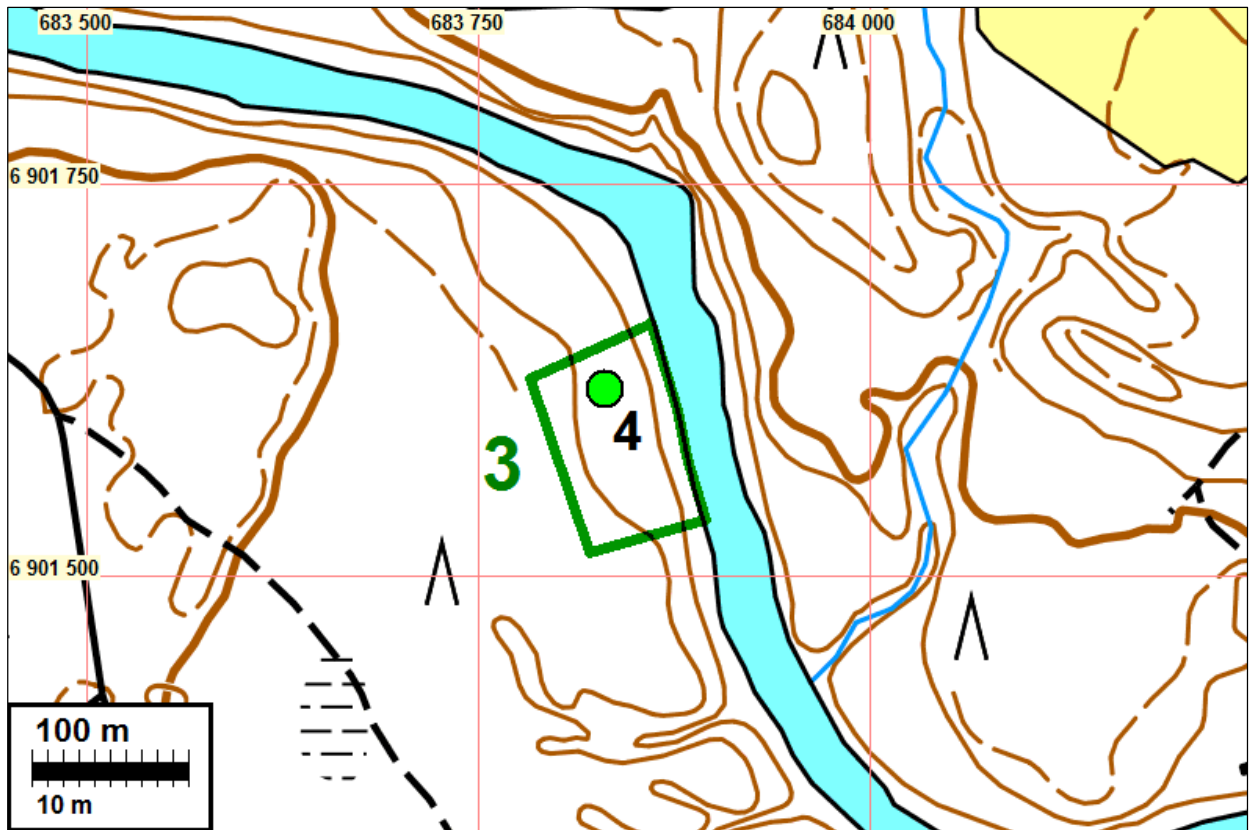
Laji: muu havainto (ei ole suojelukohde)  
 Tyyppi: Maakuopat  
 Ajoitus: historiallinen

Koordin: N: 6901619 E: 683831

Tutkijat: Ville Laakso ja Hannu Poutiainen 2015 inventointi.

Huomiot: RA-alueella no 3, metsässä Jänisjoen varrella, todettiin kaksi maakuoppaa. Ne ovat jokseenkin pyöreitä, halkaisijaltaan noin 2,5 m ja syvyydeltään 0,5 m. Maanäytekairauksessa kuopissa ei havaittu hiiltä, nokea, huuhtoutumiskerrosta eikä mitään muutakaan arkeologisesti tai kulttuurihistoriallisesti merkittävää ominaisuutta tai anomaliaa, jonka perusteella kuopat voisi tulkita ihmistekoisiksi ja siten mahdollisiksi muinaisjäännöksiksi.

Todennäköistä onkin, että kuopat ovat luonnonmuodostumia, jollaisia voi syntyä sopivissa oloissa jokirantaan. Matalia kuoppia voi muodostua esimerkiksi maatuviin maa-ainesten hajoamisen, jäätyneen maa-aineksen sulamisen sekä virtaavan veden aiheuttaman eroosion tuloksena. Myös tuuli voi sopivissa oloissa aiheuttaa pieniä painanteita maastoon.



Kaksi maakuoppaa RA-tontilla no 3.  
Kuopissa ei todettu mitään kulttuurihistoriallisesti tai arkeologisesti merkittäviä anomaliaita.

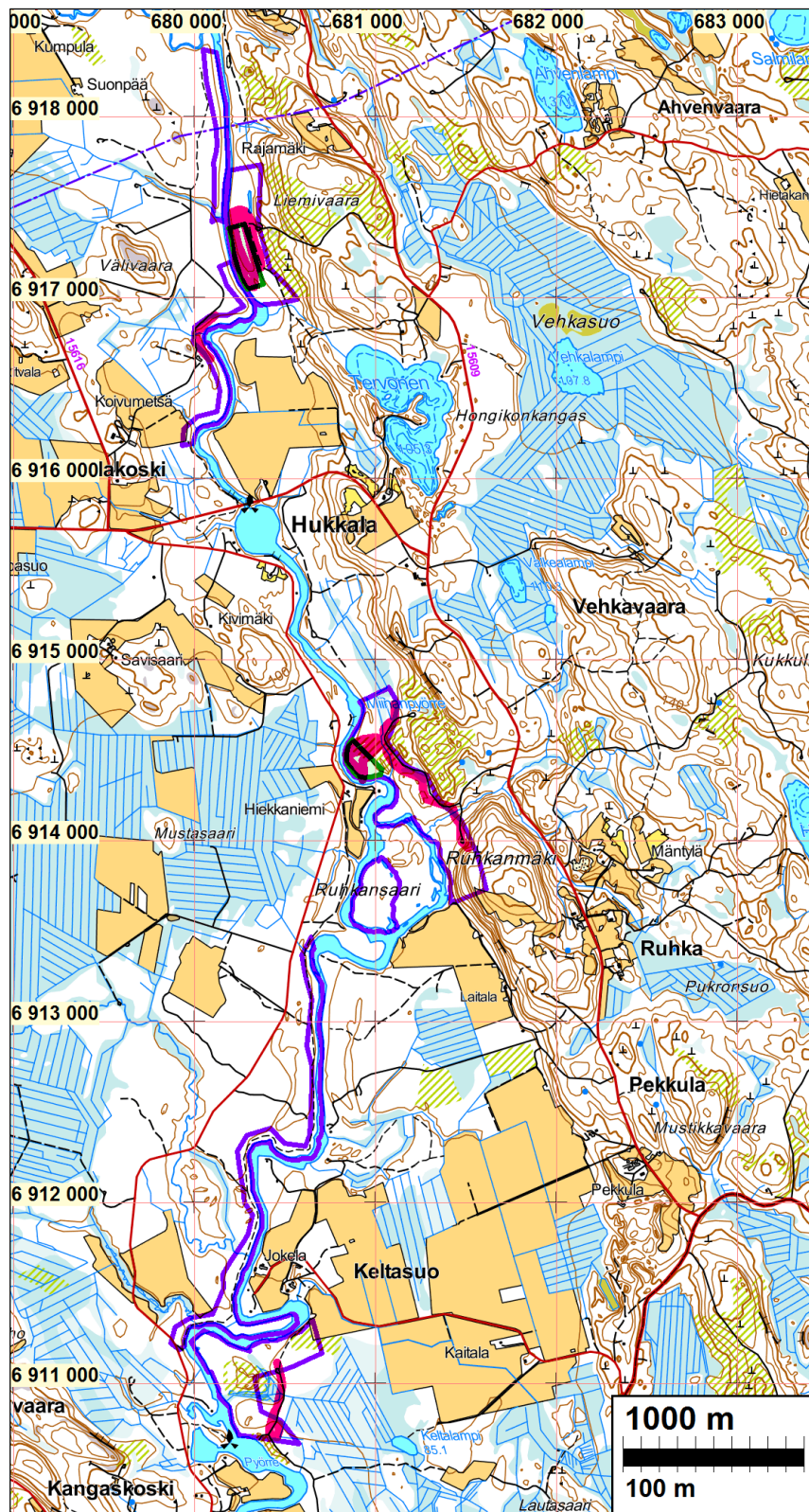


Maakuoppa RA-tontilla no 3.



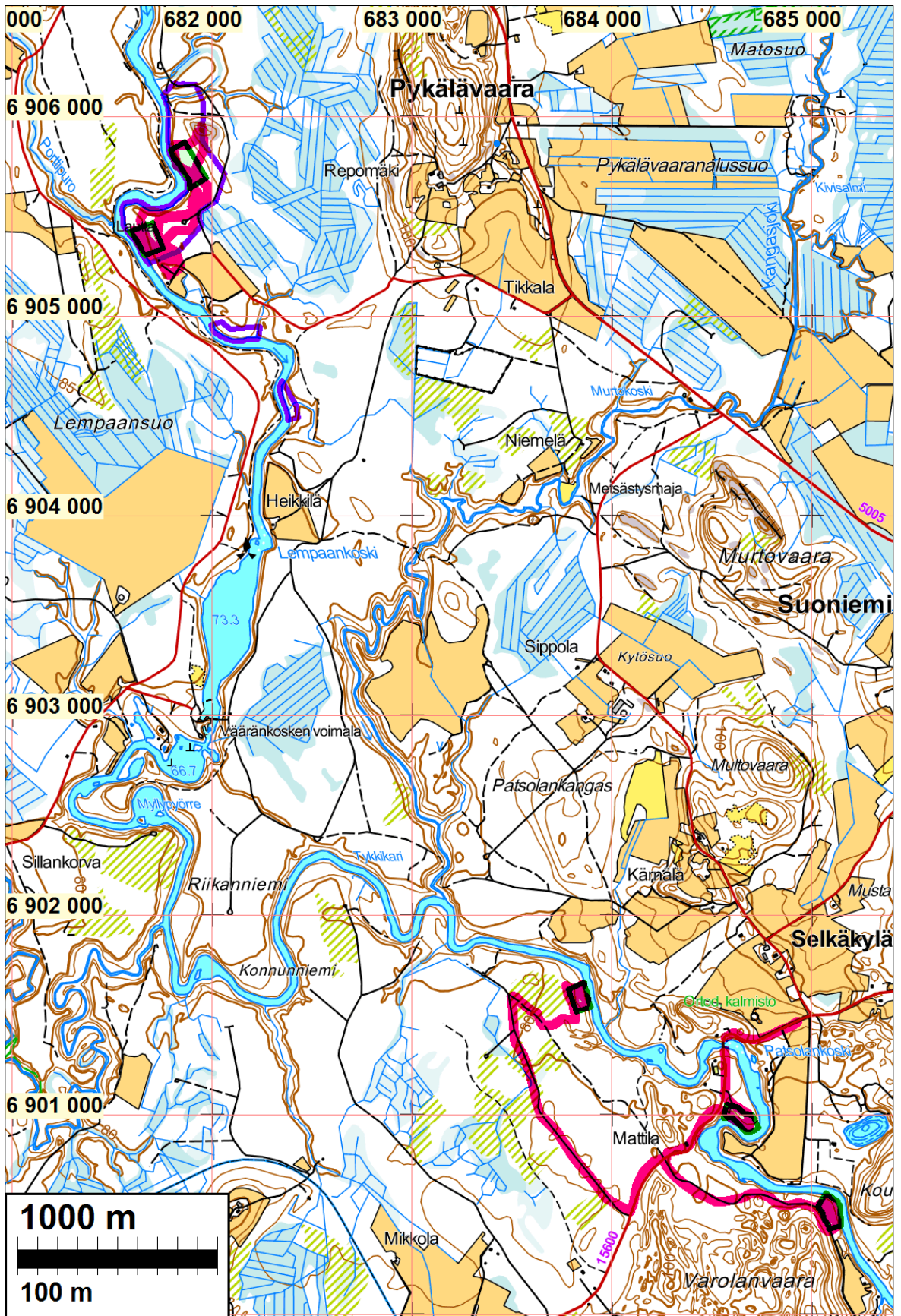
### Liite, tutkitut alueet.

Inventoinnissa arvioitiin koko tutkimusalue, maastossa tarkemmin tarkastetut alueet on merkitty kartoille vaaleanpunaisella.



Pohjoinen osa tutkimusalueesta.





Eteläinen osa tutkimusalueesta.